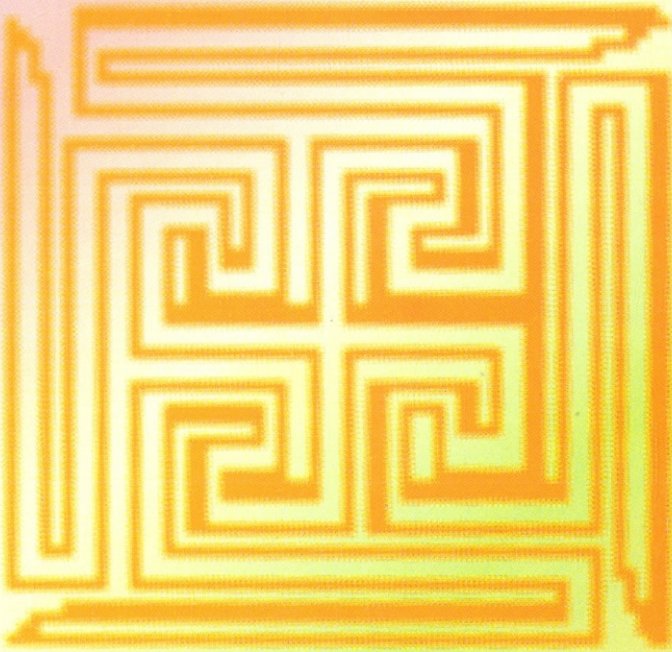


આનંદ કલ્યાણ

વિ.સ. ૨૦૭૧, માગસર વદ ૧૦ • તા. ૧૭ ડીસેમ્બર, ૨૦૧૪ • અંક : ૬

૬



શેઠ આણંદજી કલ્યાણજી પેઠી

અમદાવાદ

શત્રુંજય ગિરિરાજ નવટૂક સ્થિત પ્રેમચંદ મોદીની ટૂકનું દેરાસર
જિર્ણોદ્ધાર પહેલા



શત્રુંજય ગિરિરાજ નવટૂક સ્થિત હેમાભાઈની ટૂંકના દેરાસરો



જિર્ણોદ્ધાર પહેલા

જિર્ણોદ્ધાર પછી



શેઠ આણંદજી કલ્યાણજી પેટીનું મુખપત્ર

(ધાર્મિક ધર્માદા ટ્રસ્ટ રજી નં. એ-૧૨૯૯/અમદાવાદ)

આનંદ કલ્યાણ

વર્ષ : ૧ અંક : ૬ મૂલ્ય : ₹ ૨૦ વાર્ષિક લવાજમ : ₹ ૧૦૦

મંગલ પ્રાર્થના

પોષવદિ દશમી પ્રભુ પાર્શ્વનું, જન્મ કલ્યાણક જયકારી
 અક્રમતપની સાધના કરતા, જાપ-ધ્યાન સહ નરનારી
 તનની સ્વસ્થતા મનની સ્વચ્છતા, ભાવોને જીવંત રાખે
 આરાધનથી અંતરાત્મા, અનુભૂતિ-અમૃત ચાખે
 ધરણેન્દ્રને પદ્માવતી દેવી, ધર્મસહાયક બની જાતા
 પાર્શ્વપ્રભુના પરમ પ્રભાવે, દુઃખ સંકટ દૂરે થાતા
 કોઈ વખાણે, કોઈ વખોડે, સહુ પ્રત્યે હો સમદ્રષ્ટિ
 દુઃખ સુખ હો કે શાતા-અશાતા, સમતાની થાજો વૃષ્ટિ
 પોષ દશમની સાર્થકતા છે, પ્રશમભાવની પુષ્ટિમાં
 મૈત્રી-કરૂણા-સ્નેહ નીતરશે, આસપાસની સૃષ્ટિમાં
 - ભદ્રબાહુવિજય

વિ.સં. ૨૦૭૧

: પ્રકાશક :

શેઠ આણંદજી કલ્યાણજી પેટી

શ્રેષ્ઠી લાલભાઈ દલપતભાઈ ભવન,

૨૫, વસંતકુંજ, નવા શારદા મંદિર રોડ, પાલડી, અમદાવાદ-૩૮૦ ૦૦૭.

‘આનંદ કલ્યાણ’ (ત્રૈમાસિક પત્ર)

વર્ષ : ૧

અંક : ૬

પ્રકાશન

વિ.સં. ૨૦૭૧, માગશર વદ-૧૦ • તા. : ૧૭-૧૨-૨૦૧૪, બુધવાર

પ્રકાશક :

કર્નલ ગોતમભાઈ શાહ (જનરલ મેનેજર)

શેઠ આણંદજી કલ્યાણજી પેઠી

શ્રેષ્ઠી લાલભાઈ દલપતભાઈ ભવન,

૨૫, વસંતકુંજ, નવા શારદા મંદિર રોડ, પાલડી, અમદાવાદ-૩૮૦૦૭

ફોન : ૨૬૬૪૪૫૦૨ – ૨૬૬૪૫૪૩૦

Telefax : (079)2660 8244 • E-mail : shree_sangh@yahoo.com

મુદ્રક :

નવનીત પ્રિન્ટર્સ (નિકુજ શાહ)

૨૭૩૩, કુવાવાળી પોળ, શાહપુર, અમદાવાદ-૧.

મો. : ૯૮૨૫૨ ૬૧૧૭૭ • E-mail : navneet1177@gmail.com

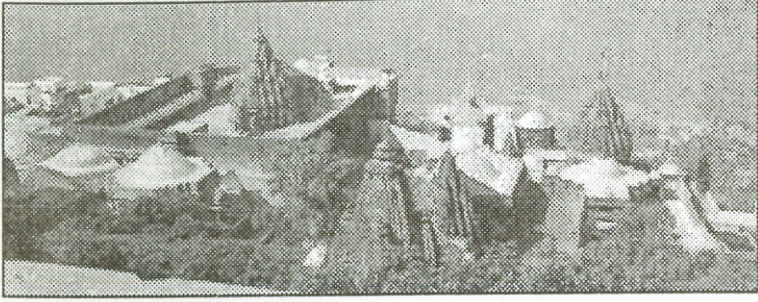
આણંદજી કલ્યાણજી પેઠી દ્વારા

અમદાવાદ ખાતે બિરાજમાન અને વિહાર કરીને પધારતા પૂજ્ય સાધુ-સાધ્વીજી મહારાજ સાહેબોની વૈયાવચ્ચ-ભક્તિ માટે પૂ. સાધુ-સાધ્વીજી વૈયાવચ્ચ વિભાગ કાર્યરત બન્યો છે જેની અંતર્ગત પૂજ્ય સાધુ-સાધ્વીજીની સંયમ જીવન યાત્રામાં ઉપયોગી વસ્તુઓ-ઉપકરણો વગેરે વહોરીને લાભ લેવાનું આયોજન કરાયું છે. સમય : સવારે ૧૧-૦૦ થી ૪-૩૦ સુધી (રવિવાર તથા રજાના દિવસો સિવાય)

સ્થળ : ૨૫, વસંતકુંજ, જૈન નગર, પાલડી, અમદાવાદ-૩૮૦ ૦૦૭.

ફોન સંપર્ક નં. : 26608244 / 55, Ext. 245 ઉપર સંપર્ક કરીને આ અંગેની વિશેષ જાણકારી પ્રાપ્ત કરી શકાશે.

શેઠ આણંદજી કલ્યાણજી પેઢી દ્વારા અમદાવાદના આંગણે પરમપાવન ગિરનાર મહાતીર્થની ભાવયાત્રાનું ભવ્ય આયોજન



“વાદળથી વાતુ કરે ઉંચો ગઢ ગિરનાર
પાવન થઈ ડોલી રહ્યો જ્યારે આવ્યા નેમકુમાર”

૨૨માં તીર્થંકર અરિષ્ટનેમિ-નેમનાથ ભગવંતના ત્રણ કલ્યાણકોથી જે ધરતી ધન્ય બની છે. સોરઠની ગરવી ધરતીના આભૂષણરૂપ ગિરનારની યાત્રા થોડીક અઘરી પણ જીવનના અપૂર્વ લહાવા જેવી છે.

આવો, આપણે પણ એ પાવન તીર્થનો ગૌરવવંતો ઇતિહાસ જાણીએ અવનવી ઘટનાઓને સાંભળીએ. ઇતિહાસમાં નહિ નોંધાયેલી પણ લોકજીભે ચઢેલી, મહાપુરુષોએ વર્ણવેલી તીર્થ, તીર્થ રક્ષા અને તીર્થ પ્રભાવનાની, શૌર્ય-શહાદત અને સમર્પણની વાતોને જાણીએ... માણીએ... વાગોળીએ... ભાવયાત્રાના રૂપે !!

આ ભાવયાત્રા સાંભળીને તમે યાત્રા નહિ કરી હોય તો કરવા માટે પ્રેરિત થશો. અને જો યાત્રા કરી હશે તો એને સંભારીને અનુમોદના દ્વારા પુણ્યાનુબંધી પુણ્યનું ભાથું બાંધશો.

આ ભાવયાત્રામાં જોડવાનું ચૂકતા નહિ !!

સંવેદના : શ્રી અલ્પેશભાઈ શાહ (શ્રી સમક્તિ ગ્રુપ-ગોરેગામ-મુંબઈ)

દિવસ તથા સમય : પોષ વદ ૧૨ શનિવાર,

તારીખ : ૧૭-૦૧-૨૦૧૪ રાત્રે ૭-૦૦ કલાક

સ્થળ : રંગ ભવન હોલ, સી.એન. વિદ્યાલય, આંબાવાડી, અમદાવાદ.

શ્રી શત્રુંજય ગિરિરાજ પાલીતાણા નગરે બિરાજમાન
 સર્વ સમુદાયના સર્વ આચાર્ય ભગવંતો, પદસ્થો તેમજ
 સાધુ-સાધ્વીજી ભગવંતોની શુભ નિશ્રામાં

શેઠ આણંદજી કલ્યાણજી પેઢીના ઉપક્રમે

ત્રિ-દિવસીય પરમાત્મા ભક્તિ મહોત્સવ સહિત
 ગિરિરાજ ઉપર બિરાજમાન સર્વ જિન બિંબો તથા
 ચરણ પાદુકાઓના ૧૮ અભિષેકનું આયોજન

ગિરિરાજ ૧૮ અભિષેક

શુભ દિવસ : વિ. સં. ૨૦૭૧, ફાગણ વદ-૮ શનિવાર
 તા. ૧૪ માર્ચ, ૨૦૧૫

સકળ સંઘના સ્વામિવાત્સલ્ય સહિત તમામ આયોજનના
 લાભાર્થી પ.પૂ.આ. શ્રી અશોકસૂરિદાદા ભક્ત પરિવાર

મહુવા નિવાસી શ્રીમતી ચંપાબેન મનસુખલાલ હેમચંદ સંઘવી
 પરિવાર હાલ : ઘાટકોપર, મુંબઈ

મહુવા નિવાસી અ.સૌ. માયાબેન શાંતિલાલ મોહનલાલ દોશી
 પરિવાર હાલ : ઘાટકોપર, મુંબઈ

સુસ્ત નિવાસી શ્રીમતી નલીનીબેન શાંતિચંદ બાલુભાઈ ઝવેરી
 પરિવાર, હાલ : વિલે પાર્લા, મુંબઈ

તારંગા

ગુજરાતમાં પહાડ પરનાં તીર્થોમાં તારંગા વિશિષ્ટ તીર્થસ્થળ છે. વિ.સં. 1241 માં શ્રીસોમપ્રભાચાર્યે રચેલા “કુમારપાલ પ્રતિબોધ”થી જાણવા મળે છે કે, વેણી વત્સરાજ નામના બૌદ્ધધર્મી રાજાએ અહીં તારાદેવું મંદિર બંધાવેલું ત્યારથી આ સ્થળ “તારાપુર” નામે પ્રસિદ્ધ પામ્યું છે. એ પછી આર્ય ખપુટાચાર્ય (વિક્રમની પહેલી શતાબ્દી)ના ઉપદેશથી તે રાજા જૈનધર્મી બન્યો ત્યારે તેણે અહીં જિનેશ્વરદેવની શાસનાધિષ્ઠાત્રી સિદ્ધાધિકાદેવીનું મંદિર બંધાવી જૈનોના તીર્થ તરીકે પ્રસિદ્ધ આપી. જો કે કેટલાક ઇતિહાસકારો આ વાત સાથે સહમત નથી. એ પછીના લગભગ તેરમાં સૈકા સુધીનો આ તીર્થનો ઇતિહાસ અંધકારમાં છે.

તેરમા સૈકામાં તારંગાગિરિ ઉપર બંધાયેલો બાવન દેવકુલિકાવાળો ઉત્તુંગ દેવપ્રસાદ આજે પણ જૈનાચાર્ય શ્રીહેમચંદ્રસૂરિ અને ગૂર્જરનરેશ કુમારપાલની લગભગ 800 વર્ષ પહેલાંની કીર્તી ગાથા સંભળાવતો અડગ ઉભો છે, તેને આજ સુધી આવો ગરવો અને સુરક્ષિત બનાવી રાખવા માટે કેટલાયે દાનવીર જૈન શ્રેષ્ઠિઓએ સમયે સમયે જિર્ણોદ્ધાર કરીને વિસ્તાર્યો પણ છે. આ પર્વત અને તેની ગુફાઓમાં કેટલાયે યોગીઓ, મુનિઓ અને સાધકોની સ્મૃતિઓ જડાયેલી પડી છે, એથી જ એ વંદનીય તીર્થરૂપ બન્યો છે.

પ્રાચીન જૈન પ્રબંધો અને તીર્થમાળામાં તારંગોને તારઉર, તારાવરનગર, તારણગિરિ, તારણગઢ, વગેરે નામોથી ઉલ્લેખવામાં આવ્યો છે. વર્તમાનમાં તારંગા નામ પ્રસિદ્ધ થયું છે.

મહેસાણાથી આવતી રેલવે લાઈનમાં તારંગા હીલ છેલ્લું સ્ટેશન છે.

પહાડ પર શ્વેતાબંરોનાં 5 મંદિરો અને 3 ટૂંકો અન્ય દેરીઓ છે. ચાર સુવિધા સંપન્ન ધર્મશાળાઓ તથા ભોજનશાળા છે. દિગંબરોનાં પણ પાંચ મંદિરો, 7 દેરીઓ અને ધર્મશાળા છે.

તીર્થના મુખ્ય પૂર્વ દ્વારથી પ્રવેશ કરતાં ડાબી બાજુએ શ્રી અજિતનાથ મંદિરની સન્મુખ આશરે ત્રણ ફીટ ઊંચાઈવાળી એક દેરીમાં કીર્તિસ્તંભ વિદ્યમાન છે. તેના ઉપર કુમારપાલના છેલ્લા વર્ષ સમયનો લેખ વંચાય છે.

પાંચ મંદિરોમાં શ્રી અજિતનાથ ભગવાનનું મંદિર વિશાળ ચોકથી ઘેરાયેલું ઉન્નત અને વિશાળ છે. આ મંદિર બંધાવવા માટે કુમારપાલ નરેશે શ્રેષ્ઠિ યશોદેવના પુત્ર દંડનાયક અભયને આદેશ કર્યો હતો.

રાજા કુમારપાળના રજળપાટના દિવસોમાં ઉંદર તથા 32 સોનામહોરોની અનુશ્રુતિ-વાર્તાના કારણે આ દેરાસરને ‘મૂષક વિહાર’ એ નામે પણ ઓળખવામાં આવે છે.

મુનિ પ્રભાચંદ કૃત ‘પ્રભાવકચરિત્ર’ (વિ.સં. 1334 ઈ.સન. 1278)માં ઉલ્લેખ છે કે, કુમારપાળા રાજાએ અર્ણોરાજ ઉપરની ચડાઈ વખતે ભગવાન અજિતનાથની જે માનતા માની હતી તેની પૂર્તિરૂપે તેણે તારંગા ઉપર 24 ગજ ઉચુ મંદિર બંધાવ્યું અને તેમાં 101 આંગળ (ઈંચ)ની પ્રતિમાની સ્થાપના કરી હતી.

‘પુરાતન પ્રબંધ સંગ્રહ’ના ઉલ્લેખથી જણાય છે કે, જ્યારે અજયપાળે જૈનમંદિરોને ધરાશાયી કરવા માંડ્યાં ત્યારે વસાહ અને આભડ નામના મુખ્ય શ્રેષ્ઠીઓએ સંઘને એકત્રિત કરી કુમારપાળે બંધાવેલા મંદિરને અજયપાળથી બચાવવા માટે શો ઉપાય કરવો તેની વિચારણાં કરતાં એ સમયના સીલનાગ નામના અધિકારીને મળીને બાકી રહેલા તારંગાના મંદિરને બચાવવા માટે નિવેદન કર્યું. સીલનાગે યુક્તિ વાપરીને તારણગઢનું મંદિર અને બીજા મળીને ચારેક મંદિર બચાવી લીધા હતાં.

આ મંદિર બત્રીશ માળનું ઊંચું બંધાવેલું હતું. એમ પણ કહેવાય છે. આજે તો એના ત્રણ-ચાર માળ જ વિદ્યમાન છે. મંદિરને પહેલી નજરે નિહાળતો કલાબ્યાસી શિલ્પીએ યોજેલી શિલ્પશાસ્ત્ર મુજબની સર્વાંગ સુંદર

રચનાની પ્રમાણસરતા પામી જાય છે. શિલ્પીએ આલેખેલી જગતની ઉંચાઈ, જાડંબો, પ્લો, કણી, અંતરણી, ગ્રાસપટ્ટી, કુંભો, કળશો વગેરે શિલ્પીય નિયમ મુજબ બરાબર યોજાયા છે. મંદિરમાં પથરાયેલું કલાલેખન સાદું છતાં સુઘડ અને વિવિધતાવાળું હોવાથી મનોહર લાગે છે. સોલંકીકાળની સૌંદર્યકળાનો આ ઉત્તમ નમૂનો શિલ્પીય યોજનાનો આદર્શ અભ્યાસી આગળ ખડો કરે છે. અલબત્ત, એમાં પાછળથી થયેલાં સંસ્કરણો પણ નજરે પડે છે. સત્તરમાં સૈકામાં થયેલા શ્રી ઋષભદાસ કવિ 'કુમારપાલરાસ'માં કહે છે કે, 'આ મંદિરના શિખરને કોઈ ક્ષતિ પહોંચી નથી.' એટલે એ પ્રાચીન કાળનું હોવાનું કહે છે.

પ્રાસાદનો મંડોવર અને શિખર ભાતભાતની કોરણીથી ભરેલાં છે. મંદિરની પાછળ 64 દીવાલમાર્ગો છે, જેમાંથી એકે દીવાલ નક્શી વિનાની નથી. એમાં યક્ષો, ગાંધર્વો અને નર્તિકાઓની ભાવનાત્મ સૃષ્ટિ ઉભી કરી મૂર્તરૂપ આપવામાં કમી રાખી નથી. આબુનાં મંદિરો જેવી ઝીણી કોરણી ન હોવા છતાં એની ભવ્યતા આંખને આંજી દે એવી તો છે જ. ખરેખર, આ મંદિરની ઉંચાઈ અજોડ છે.

મંદિરની આસપાસ 230 ફીટ જેવડો લાંબો-પહોળો ચોક છે. ચોકના મધ્યમાં 142 ફૂટ ઉંચું, 150 ફીટ લાંબુ અને 100 ફીટ પહોળું ભવ્ય મંદિર ગોઠવાયેલું છે. લગભગ 639 ફીટનો ઘેરાવો આ મંદિરે રોકી લીધો છે. સમગ્ર મંદિર ખારા પથ્થરથી બાંધવામાં આવ્યું છે. ઈંટ અને ચૂનાનું મિશ્રણ એવું સપ્રમાણ શાસ્ત્રીય દ્રષ્ટિથી કરવામાં આવ્યું છે કે આજે 800 વર્ષ વીત્યાં છતાંયે મંદિરની કોઈ સામગ્રીને વિશેષ આંચ આવી નથી.

મંદિરનું મુખ અને દરવાજો પૂર્વાભિમુખ છે. પૂર્વનાં દરવાજામાં પ્રવેશ કરતાં અંબિકા માતા અને દ્વારપાલની મૂર્તિઓનાં દર્શન થાય છે. મંદિરમાં પ્રવેશ કરવાની ત્રણે દિશાએ ત્રણ પ્રચંડ દરવાજાને ત્રિશાખા દ્વાર

છે અને પ્રવેશદ્વારના ઉંબરમાં બંને બાજુએ ગ્રાસમુખ છે. પગથિયાં આરસનાં પણ સાદાં છે.

મંદિરના સિહદ્વાર પાસે એક વિશાળ અગ્રમંડપ મંત્રી વસ્તુપાલે બંધાવ્યો હતો અને તેમાં બે બાજુએ બે વિશાળ ગવાક્ષો બનાવી ભગવાનની મૂર્તિઓ સ્થાપી હતી પરંતુ એ સ્થાપના અત્યારે વિદ્યમાન નથી. માત્ર લેખ સાથે આસનો મોજુદ છે.

મંદિરમાં મૂળ ગભારો ગૂઢમંડપ, રંગમંડપ અને ચોકીઓની વિભાગ રચના કરવામાં આવી છે. રંગમંડપમાંથી મૂળગભારામાં જવા માટે બે નાના દરવાજાઓ મૂકેલા છે. તે પછી જ મૂળ ગભારાનું પ્રવેશદ્વાર આવે છે મૂળગભારો 18 ફીટ લાંબો અને 23 ફીટ પહોળો છે. આખોયે ગભારો મકરાણાના આરસથી મઢેલો છે. મૂળગભારામાં મૂળનાયક તરીકે શ્રી અજિતનાથ ભગવાનની મૂર્તિ બિરાજમાન છે. આ મૂર્તિ 15 હાથની ઉગ્રત અને મનોહર છે. તેની બંને બાજુએ લાકડાની નિસરણી મૂકેલી છે. તે પર ચડીને મસ્તકે પૂજા થઈ શકે છે. આસપાસ પંચતીર્થાનું ભવ્ય પરિકર છે. મૂળનાયકની પલાઠી ઉપર ટૂંકો લેખ છે પણ તેનો ઘણોખરો ભાગ અત્યારે ઘસાઈ ગયો છે.

સં. 1479માં ઈડરના રહેવાસી શ્રેષ્ઠી સંઘવી ગોવિંદે આ તીર્થોનો ઉદ્ધાર કરાવવા પૂર્વક નવ ભારપટ (ભારવટ) ચડાવ્યાં અને સ્તંભો પણ કરાવ્યાં તથા પોતાની ભાર્યા જાયલદે વગેરે કુટુંબની સાથે કલ્યાણ માટે શ્રી અજિતનાથ ભગવાનની મૂર્તિ ભરાવી અને તેની પ્રતિષ્ઠા શ્રી સોમસુંદરસૂરિજીના હાથે કરાવી.

આ ઉલ્લેખને પં. પ્રતિષ્ઠા સોમે સં. 1554 માં રચેલ “સોમસૌભાગ્યકાવ્ય”ના સાતમા સર્ગના વિસ્તૃત વર્ણનથી સમર્થન મળે છે.

શ્રી વિજયસેનસૂરિએ કેટલાં તીર્થોના ઉદ્ધારો કરાવ્યા તેમાં તારંગાના

મંદિરનો પણ ઉલ્લેખ છે અને એ ઉદ્ધારનો સ. 1642 ના અષાઢ સુદિ 10 નો લેખ મૂળ દેરાસરના દક્ષિણ દ્વારની ભીત ઉપર વિદ્યમાન છે.

મૂળનાયકની બંને બાજુએ ખૂણામાં એકેક મૂર્તિ છે. એ બંને મૂર્તિઓના પરિકર ઉપર પણ લેખો ઉત્કીર્ણ છે. આ બંને લેખો પૈકી પહેલો સં. 1304 ના બીજા જેઠ સુદિ-9 ને સોમવારનો અને બીજો લેખ સં. 1305 ના અષાઢ વદ 7 ને શુક્રવારનો છે. બીજા લેખમાં શ્રી ધર્મઘોષસૂરિના શિષ્ય દેવેન્દ્રસૂરિનું નામ વધારે છે. બંનેના પ્રતિષ્ઠાપક આચાર્ય શ્રી ભુવનચન્દ્રસૂરિ છે. આ પ્રાચીન પરિકરોમાં ગોઠવેલી મૂર્તિઓ પાછળથી સ્થાપન કરી હોય એવી સંભાવના થાય છે.

નીચેના ભાગમાં બંને બાજુએ ખૂણામાં એકેક મોટી સુંદર કાઉસગ્ગિયા પ્રતિમાઓ છે.

આ બન્ને કાઉસગ્ગિયા ખેરાલુ અને પાલનપુરની વચ્ચે આવેલા સલમકોટ નામના ગ્રામથી અડધો માઈલ દૂર રહેલા જૂના સલમકોટથી અથવા તેની આસપાસની જમીનમાંથી વર્ષો પહેલાં નીકળી આવ્યા હતા. ત્યાંથી લાવી અહીં પધારવામાં આવ્યા છે. આ બંને કાઉસગ્ગિયાની વચ્ચે મૂળનાયકના સ્થાને એકેક મોટી ઉભી જિનમૂર્તિ બનેલી છે અને તે બંનેમાં મૂળ મૂર્તિની બન્ને બાજુએ તથા ઉપર થઈને બીજી નાની અગિયાર-અગિયાર જિનમૂર્તિઓ બનેલી હોવાથી લેખમાં આનો ઉલ્લેખ દ્વાદશબિંબ પટ્ટકના નામે કરેલો છે.

મૂળગભારાની આસપાસ પ્રદક્ષિણા પથ છે. તેમાં હવા-ઉજાસ માટે ત્રણ બારીઓ મૂકેલી છે. મૂળગભારા પછી ગૂઢમંડપ છે. આમાં એક ગોખલામાં મૂર્તિ છે.

વિ.સં. 1296 ના વૈશાખ સુદ 3 ને દિવસે ઉત્કીર્ણ થયેલા આબુના લૂણ-વસડી શિલાલેખમાં વરહુડીયાવંશીય શેઠ નેમડના કુટુંબના માણસોએ

આબુ અને એ સિવાયનાં બીજા તીર્થો અને ગામોમાં પણ મંદિરો, મૂર્તિઓ, ગોખલા, દેરીઓ તથા જિર્ણોદ્ધાર વગેરે જે જે કરાવ્યું હતું તેનો ઉલ્લેખ કરેલો છે. તેમાં તારંગા વિશે આ પ્રમાણે ઉલ્લેખ છે.

“તારણગઢ ઉપર શ્રી અજિતનાથ (મંદિર)ના ગૂઢમંડપમાં શ્રી આદિનાથના બિંબથી યુક્ત ગોખલો કરાવ્યો.”

આ શિલાલેખીય પુરાવો ઉક્ત સાલથી પૂર્વે મંદિર બનાવ્યાની હકીકતને પણ પ્રમાણિક ઠરાવે છે.

મંદિરનો રંગમંડપ 190 ફીટના ઘેરાવામાં છે અને ધૂમટ અષ્ટભદ્ર અને ષોડશભદ્રવાળા આઠ સ્તંભો ઉપર ઉભો છે. આ સ્તંભોની ઉંચાઈ 15 ફીટ અને જાડાઈ 8 ફીટની છે. પાછળથી કાળજી પૂર્વક મૂકાયેલા બીજા 16 સ્તંભો એને સહારો આપે છે. સમગ્ર મંદિરને સુરક્ષિતને સુરક્ષિત ટેકવી રાખવા માટે મંદિરની અંદર અને બહાર સો કરતાંયે વધુ સ્તંભોની હારમાળા ઉભી કરેલી છે. સ્તંભોની રચના સાવ સાદી છે. તેના નીચલા છેડે કુંભીઓ અને ઉપરના છેડે શિર મૂકેલાં છે. ધૂમટમાં વિદ્યાધરો અને દેવદેવીઓની નૃત્યપૂતળીઓ વિવિધ રંગોમાં નાટ્યની વાદ્યસામગ્રી સાથે અંગમરોડનો અભિનય દર્શાવતી ઉભી છે. નૃત્યના આ ભક્તિપ્રકારો ભારતીય કળાના સંસ્કારનું સ્મરણ કરાવે છે. આમાં બીજી શિલ્પકોતરણી નથી. બીજી રીતે ધૂમટ તદ્દન સાદો છે. વિશાળતા એજ એનું ગૌરવ છે.

સભામંડપના એક ગોખલામાં આચાર્યની એક ગુરુમૂર્તિ બિરાજમાન છે. તેની નીચે નામ કે લેખ નથી પરંતુ સંભવ છે કે તે શ્રી હેમચંદ્રચાર્યની મૂર્તિ હોય !

છ ચોકીના ધૂમટનો દેખાવ મનોહર છે. તેની છતમાં સાદુ પણ સુરેખ અંકન છે. શૃંગારચોકીની છતમાં પણ બારીક કોતરણી ભરી છે. આ બધી શિલ્પીય કળા જોઈને ઘડીભર તો મુગ્ધ થઈ જવાય છે.

મંદિરને ત્રણ માળ છે ને માળની રચના ઘડીભર ભૂલાવવામાં નાખી દે તેવી છે મંદિરને સુરક્ષિત રાખવા માટે આ માળમાં 'કેગર' નામના લાકડાનો ઉપયોગ કરેલો છે. આવા લાકડાનો ઉપયોગ બીજા મંદિરમાં જવલ્લેજ જોવા મળે છે. આ લાકડું આગથી નાશ પામતું નથી, ઉલટું આગ લાગવાથી તેમાંથી પાણી છૂટવા માંડે છે.

શિખર સુધી પહોંચવા માટે દીવાલ માર્ગ છે. અને વચ્ચે રહેલા વિશાળ ગોળાકાર મંડપમાં 11 પ્રતિમાઓ અને એક ધ્વજદંડ પુરુષની આકૃતિમાં દર્શન થાય છે. આ ભવ્ય મંડપની કારીગરી અદ્ભૂત છે.

મંદિરની પૂર્વદિશાના દરવાજા પાસે હાથ તરફ એક દેરીમાં શ્રી અજિતનાથ ભગવાનની મોટી પાદુકા જોડી 1 છે. તથા વીસ વિહારમાન જિનની જોડી 20 છે. તેની પાસેની એક દેરીમાં શ્રી વિજયસિંહસૂરિ તથા શ્રી સત્યવિજય પંન્યાસ આદિના ચરણપાદુકા જોડી 9 છે. બીજી એક દેરીમાં પ્રાચીન પાષાણના ઘડેલા ચૌમુખજી છે.

તેની પાસે ચૌમુખજીનું શિખરબંધી મંદિર છે. તેમાં પીળા રંગની ચાર ચૌમુખ મૂર્તિઓ છે.

તેની પાસે સહસ્રકૂટનું એક મોટું દેરાસર છે. મંદિરના મધ્ય ભાગમાં જ આરસમાં કોતરણી સહસ્રકૂટની રચના છે, જેમાં 1024 ભગવાનની મૂર્તિઓ કોતરેલી છે.

આ મંદિરના ચારે ખૂણામાં આરસમાં વિવિધ રચના કરેલી છે. (1) સમવસરણની રચનામાં ચૌમુખજીની ચાર મૂર્તિઓ બિરાજે છે. (2) બીજા ખૂણામાં ચરણપાદુકા જોડી છે. તેની વચ્ચે, ચાર નાના કદના થાંભલા મૂકીને તેના ઉપર એક સ્તૂપ જેવો આકાર ખડો કર્યો એ સ્તૂપમાં એક બાજુએ વીશસ્થાનક ચંત્રનો પટ્ટ કોતરેલો છે. તેની એક બાજુએ મધુબિંદુનો ભાગ આલેખેલો છે. બીજી બાજુએ સિદ્ધચક્ર ભગવાનું ચંત્ર ઉત્કીર્ણ છે. તેમજ ચૌદ

રાજલોકનો ભાવ અંકિત કર્યો છે. (3) ત્રીજા ખૂણામાં અષ્ટાપદની રચના છે, અને (4) ચોથા ખૂણામાં સમેતશિખરનો ભાવ કોતરેલો છે.

સહસ્રકૂટ મંદિરની પાસે જ નંદીશ્વરદ્વીપની રચનાનું શિખરબંધી મોટું મંદિર છે. મંદિરના મધ્યભાગમાં આરંભમાં કોતરેલી જંબુદ્વીપ આદિ સાત સમુદ્રનો રચના કરી છે. નંદીશ્વરદ્વીપના બાવન જિનાલયના બાવન પર્વતોનો સદેખાવ કરી તેના ઉપર બાવન ચૌમુખજી ગોઠવેલા છે.

સહસ્રકૂટનું વિ.સં. 1873 માં અને નંદીશ્વરદ્વીપનું મંદિર વિ.સં. 1880 માં શ્રી સંઘે બંધાવ્યાં છે. એ સંબંધી શિલાલેખો વિદ્યમાન છે. મુખ્ય મંદિરની પાછળ શ્રી કુંથુનાથ ભગવાનનું શિખરબંધી દેરાસર છે. પાસેના ખૂણામાં એક વિશાળ ચોતરા ઉપર નાની નાની દેરીઓમાં જુદા જુદા સાધુ પુરુષોની ચરણપાદુકાઓ સ્થાપિત કરેલા છે.

વરસોના વહેણ સાથે કાળની થપાટો અને સમયના પ્રવાહે મંદિરને જીર્ણ-શીર્ણ બનાવ્યું તો કલાના ઉત્કૃષ્ટ નમૂના જેવા બાહરી વિસ્તારના શિલ્પના રૂપકમો ખંડિત બની ગયા, ઘસાઈ ગયા અને માટી-વરસાદ વગેરેના લીધે પોપડાં બાઝતા ગયા અને કાળક્રમે માટીના થર બાઝી ગયા. ક્યાંક હાથ અડધા ખંડિત બની ગયા તો કોક શિલ્પના આંગળા તૂટી ગયાં. ક્યાંક ખત્મા ક્ષત વિક્ષત બની ગયાં. અને દેખાવમાં પણ બદસૂરત થઈ ગયાં. આ દરમ્યાન એની સુરક્ષાના ઉદ્દેશથી અથવા વધુ કાળા ન પડે એ હેતુથી એના ઉપર ચૂનાના થપેડા પણ કરાયા અને ઉપરાઉપરી ચૂનાના લપેડાઓએ સમગ્ર શિલ્પને ઢાંકી દીધું. વહીવટી પ્રશ્નો અને સાચવણીની સમસ્યાઓ ગંભીર બનતી ચાલી. જોકે આસપાસના સંઘોએ આ તીર્થને સાચવ્યું, સંભાળ્યું. છેવટે ટીંબાના જૈન સંઘ તથા તારંગાજી જૈન શ્વેતાંબર તીર્થ કમિટિએ વિ.સં. 1977, (ઈસ્વીસન 1921)માં આણંદજી કલ્યાણજી પેઢીને વહીવટ સોંપ્યો.

ઈસ્વીસન્ - 1963 માં પેઢી તરફથી આ તીર્થના શ્રી અજિતનાથ-સ્વામી જિનાલયનો સર્વાંગી જિજ્ઞોંદ્ધાર પ્રારંભાયો, જિજ્ઞોંદ્ધાર, પુનર્નવીનીકરણની આ તમામ પ્રક્રિયા પેઢીના તત્કાલીન પ્રમુખ શેઠ શ્રી કસ્તુરભાઈ લાલભાઈ તથા અન્ય ટ્રસ્ટીઓની દેખરેખ અને પ્રખ્યાત સોમપુરા મનસુખભાઈના નિર્દેશન હેઠળ તેમા સહયોગીઓ' તથા સહકાર્યકરો દ્વારા પ્રારંભાઈ.

આ સમગ્ર કાર્યવાહી અત્યંત મહેનત, ધીરજ, કાળજી અને પરિશ્રમ માંગી લે એવી હતી. જેમાં પૂતળીઓના અંગોપાંગ, ખંડિત અંગોપાંગ કે એના તૂટેલા હિસ્સાઓ પહેલા પ્લાસ્ટર ઓફ પેરિસથી નિર્મિત કરીને ગોઠવીને જોડીને જોયા. પછી એકદમ બરાબર ઉપયુક્ત લાગતા એને મૂળના જેવો પાષાણ મેળવીને ઘડવામાં આવ્યા અને એવી રીતે જોડી દેવામાં આવ્યા કે ક્યાંક, કોઈ રીતે સંધાન વર્તી ના શાય, સાંધો કે જોડ-તોડ કળી ના શકાય. આ કામ જેવું તેવું ન હતું. પણ શેઠ કસ્તુરભાઈની કલાની કુનેહ અને કળા સ્થાપત્યની પુનઃસ્થાપનાની તેમની સૂઝબૂઝ કામ લાગી. અને એમને જે શિલ્પી મળ્યા તે મનસુખભાઈ તથા તેમના સાથી કારીગરોની કુશળતા-દક્ષતાને લીધે અસંભવ લાગતી વાત સંભવ બની. સોમપુરાઓએ ખરેખર શિલ્પના પુનઃસ્થાપનમાં પ્રાણ ભરી દીધા. ચતુર્વિધ સંઘના પરમ પૂણ્યોદયે, પૂજ્ય આચાર્યભગવંતો, મુનિભગવંતોના આશીર્વાદ સાથે તીર્થ પ્રત્યે શ્રદ્ધા ભક્તિ ધરાવતા આરાધકો-સાધકોની સૂક્ષ્મ ઉર્જાના બળે, નિષ્ણાંત સોમપુરાઓના સમુચિત માર્ગદર્શન અને દોરવણીના તળે આ કાર્ય સમ્પૂર્ણ થઈ શક્યું. જો કે એમાં 13 વર્ષના વહાણા વાયા, શક્તિ, સંપત્તિ અને સમયનો સારો એવો સદ્વ્યય થયો. એ વખતે લગભગ 15 લાખ રૂ. નો વ્યય થયો. આ કાર્ય મુશ્કેલ અને ઉચ્ચકક્ષાની આવડત ઉપરાંત ધીરજ અને સૂઝ માંગી લે તેવું હતું.

નિમ્ન ત્રણ સ્થાનો તારંગાની ટૂકો રૂપે જાણીતા છે.

કોટિશિલા : (ટૂક-૧) મુખ્ય મંદિરથી દક્ષિણ દિશામાં અડધો માઈલ દૂર જતાં કોટિશિલા નામનું સ્થળ આવે છે એ માર્ગે જતા વચ્ચે એક તળાવ આવે છે તેને 'લાડુસાર' કહેવામાં આવે છે. તથા પાસે એક કૂવો છે. ત્યાંથી કોટિશિલા તરફ જવાનો રસ્તો જુનો હતો. ટેકરી ઊંચી છે. રસ્તામાં ગુફાઓ આવે છે બે પથરના બનેલા ખડકોમાંથી રસ્તો નીકળે છે. પહાડની ઊંચી ટેકરી ઉપર એક વિશાળ શિલા ઉપર આ સ્થાન બનેલું છે. અહીં કરોડો મુનિઓ સાધના કરી મુક્ત થયા હતા, તેવી માન્યતા હોવાથી તેથી તેનું નામ કોડ શિલા-કોટિશિલા કહેવામાં આવે છે. ટેકરી બહુ ઊંચી છે.

એક મોટો ચોતરા ઉપર વચ્ચે મોટી દેરીમા ચૌમુખજી તરીકે પાર્શ્વનાથ ભગવાની ચતુર્મુખ પ્રતિમાઓ છે. અને વીસ વિહરમાન જિન ચરણપાદુકા છે. ચરણપાદુકા ઉપર સં. 1822 ના જેઠ સુદ-11 ને બુધવારે તપાગચ્છીય શ્રી વિજયધર્મસૂરિશ્વરજીએ પ્રતિષ્ઠા કરાવ્યાનો લેખ છે.

મોક્ષ(પુણ્ય)બારી : (ટૂક-૨) મુખ્ય મંદિરથી પૂર્વ દિશામાં અડધો માઈલના અંતરે એક શિખરની ટોચ ઉપર દેરી બનાવેલી છે. આ સ્થાને 'પુણ્યબારી' અથવા મોક્ષબારી પણ કહેવામાં આવે છે. દેરીમાં શ્રી અજિતનાથ ભગવાન વગેરેની ચરણપાદુકા છે. પ્રાચીન મોટી ચરણપાદુકા ઉપર બીજી ગોઠવેલી ચરણપાદુકા છે, જેના પર સં. 1866 નો લેખ છે. અહીં એક ખંડિત મૂર્તિનાં પણ દર્શન થાય છે. આ દેરીના ઉપલા ભાગે સાદા પરિકરવાળી ભગવાનની મૂર્તિ છે. પરિકર પ્રાચીન છે. ગાદી નીચે સં. 1235 વૈશાખ સુદિ 3 નો લેખ છે.

સિદ્ધશિલા : (ટૂક-૩) મુખ્ય મંદિરથી દક્ષિણ - પશ્ચિમના વાયવ્ય કોણમાં એક ટેકરી ઉભી છે જે "સિદ્ધશિલા" તરીકે ઓળખાય છે. આ ટેકરી પરની શ્વેતાંબર દેરીમાં ચૌમુખજીની ચાર પ્રતિમાઓ છે જેમાં ભગવાન

સુપાર્શ્વનાથ, પાર્શ્વનાથ, અરનાથ તેથા નેમિનાથની પ્રતિમાઓ છે. તેના ઉપર સં. 1836 નો લેખ છે.

અહીં 1 મોટી તથા 2 નાની કુલ 3 શ્વેતાંબર દેરીઓ છે. હાલમાં જ આ બંને ટેકરીઓ સુધી જવાના રસ્તા અને પગથિયા વગેરેનું સમુચિત સમારકામ પેઢી તરફથી કરવામાં આવ્યું છે.

મુખ્ય મંદિરની ટીંબા તરફના રસ્તામાં બે દરવાજાવાળી ગુફાઓ બાંધેલી છે.

આસપાસની ભૂમિ ઉપર કેટલાંયે અવશેષો નજરે ચડે છે. તળેટી અને ટીંબાના રસ્તે કિલ્લાની પ્રાચીન ભીંતો ધ્વસ્ત હાલતમાં દેખાય છે. વર્તમાનમાં તો આ તીર્થનો વિકાસ સારો એવો થયો છે. આણંદજી કલ્યાણજી પેઢી તીર્થના સંરક્ષણ-વિકાસ અને સમગ્ર વ્યવસ્થા તંત્રનું સંચાલન કરે છે. વ્યવસ્થાથી સુસજ્જ ધર્મશાળાઓ તથા ભોજનશાળા વગેરેની વ્યવસ્થા સુંદર હોવાથી અહીં આવનારા સંઘો તથા અન્ય યાત્રિકોને વિશાળ ધર્મશાળામાં તમામ સગવડતાઓ મળી રહે છે.

ધર્મશાળા તથા ભોજનશાળા

તારંગા તીર્થમાં કુલ 4 ધર્મશાળાઓ છે.

- (1) જૂની ટોરેન્ટ ધર્મશાળા આમાં આધુનિક સુવિધાસંપન્ન 24 રૂમો તથા 4 મોટા હોલની સગવડતા છે.
- (2) નવી ટોરેન્ટ ધર્મશાળા જેમાં આધુનિક સુવિધા સંપન્ન 20 રૂમો તથા 2 વિશેષ રૂમો છે.
- (3) ગિરિશ વિહાર ધર્મશાળામાં ૮ રૂમો છે.
- (૪) ચંપાબેન ધર્મશાળામાં ૮ રૂમો છે.
- (૫) આ ઉપરાંત યાત્રાર્થે આવનારા સંઘોની વિશેષ સગવડતા માટે નાના મોટા ૨ રસોડાઓ પણ છે.

ઉપાશ્રય : વિહાર કરીને આ તીર્થમાં પધારતા પૂજ્ય સાધુ સાધ્વીજી મહારાજ સાહેબને ઉતારવા માટે ૨ અલગ ઉપાશ્રયોની વ્યવસ્થા છે.

ભોજન શાળા : આ તીર્થમાં સુંદર મજાની ભોજનશાળા છે. જેમાં ભોજન ઉપરાંત અલ્પાહાર માટે કેન્ટીનની વ્યવસ્થા છે. ભોજનશાળાનો વહીવટ સ્વતંત્ર ટ્રસ્ટ હસ્તક છે. ભોજનશાળામાં ભાતાખાતાની વ્યવસ્થા પણ છે.

તળેટીની ઉત્તર દિશામાં દોઢેક માઈલના અંતરે તારણમાતાનું મંદિર છે. તારાદેવીની મૂર્તિ સફેદ પાષાણમાંથી બનાવેલી છે. આ મંદિર પ્રાચીન છે. આ મંદિર પાસે દારણદેવીનું મંદિર પણ એક ગુફામાં છે. મંદિરમાં આઠેક બૌદ્ધ મૂર્તિઓ છે.

મુખ્ય મંદિરથી વાયવ્ય ખૂણામાં એક ગુફા છે. તેને લોકો “જોગીડાની ગુફા” કહે છે. આ ગુફામાં એક લાલવર્ણી પથ્થરમાં બોધિવૃક્ષ નીચે ચાર બુદ્ધ મૂર્તિઓ કંડારાયેલી જોવાય છે. દર વર્ષે કાર્તિકી અને ચૈત્રી પૂર્ણિમાએ અહીં મેળા ભરાય છે.

ભારતભરના જૈન સંઘો માટે આજે આ તીર્થ બેનમૂન કળા અને સ્થાપત્યનું જીવંત સ્મારક તરીકે ઉપસી આવ્યું છે. કુદરતની પર્વતીય, વનરાજી, વૃક્ષો, ઝરણાઓ, શાંત નીરવતાસભર વાતાવરણ, સ્વચ્છ, શુભ્ર આકાશના તળે ઉભેલા આ તીર્થના દેરાસરમાં, પરિસરમાં પરમાત્મ ભક્તિ, પ્રીતિ, આરાધના/સાધનાના સહારે સાધકો સમત્વની આત્માનુભૂતિમાં એકાકાર બની જાય છે.

આ તીર્થની ભૂમિ પાવન છે. અહીંના રજકણ પવિત્ર છે. આ જગ્યા પાપક્ષયકારી છે. કારણ અહીં ઉતુંગ જિનાલય છે. દ્વિતીય તીર્થકરની વિશાળકાય મનોનયકારી જિનપ્રતિમા છે. ભક્તિના ભાવોથી પ્રભાવી વાતાવરણ છે - ભાવસભર લાખો-કરોડો યાત્રાળુઓના શુભભાવ, ભક્તિ અને શ્રદ્ધાના સ્પંદનો, આંદોલનો અહીં જીવંત બનીને સચવાયેલા છે.

આણંદજી કલ્યાણજી પેઢીની વેબસાઈટ

પેઢીની પોતાની વેબસાઈટનો પ્રારંભ થઈ ગયો છે. આ વેબસાઈટ (www.anadjikalyanji.com) દ્વારા ઈલેક્ટ્રોનિક મિડિયા અને કમ્પ્યુટર-ઈન્ટરનેટના યુગમાં નવી પેઢીને આપણા પરમ પવિત્ર મહાતીર્થ શાશ્વત ગિરિરાજ શત્રુંજયની ઐતિહાસિક માહિતી પ્રાપ્ત થશે. એ ઉપરાંત પેઢી હસ્તકના વહીવટવાળા અન્ય તીર્થો અંગે વિગતવાર માહિતી ઉપલબ્ધ થશે. કળા-સ્થાપત્ય અને શિલ્પનો પ્રાચીન ખજાનો જોવા મળશે ! પેઢીની જિજ્ઞાસુઓની પ્રવૃત્તિનો પરિચય થશે.

પૂજ્ય સાધુ-સાધ્વીજી ભગવંતોની વૈયાવચ્ચ માટે પેઢીના આયોજનની જાણકારી પ્રાપ્ત થશે. જૈનોની કુળદેવી જીવદયાની પ્રવૃત્તિઓ જે છાપરીયાળી પાંજરાપોળ ખાતે ચાલે છે તેના વિષેની માહિતી હાથવગી રહેશે.

તમે માત્ર ઈન્ટરનેટ સાથે કમ્પ્યુટરના સ્ક્રીન ઉપર (www.anadjikalyanji.com) પર માઉસ લઈ જાઓ, ક્લિક કરો અને માહિતીનો ધોધ તમારી સામે હાજર !

પેઢી દ્વારા પ્રકાશિત પુસ્તકોની PDF Files પણ ઉપલબ્ધ રહેશે !

પેઢીનું મુખપત્ર આનંદ કલ્યાણ વાંચવા મળશે સાથે સાથે ડાઉનલોડ કરવાની સગવડતા પણ ! પેઢીની યોજનાઓમાં સહભાગી બનવા માટેના Form પણ અહીંથી ઉપલબ્ધ થશે.

આ ઉપરાંત ઢગલાંબંધ માહિતી ! ફોટાઓ અને માર્ગદર્શન !

નજીકના ભવિષ્યમાં સુપ્રસિદ્ધ તીર્થોના Walk-Through Video પણ આ સાઈટ ઉપર મૂકવામાં આવશે. તમારે હવે (www.anadjikalyanji.com)ની સાઈટ પર જવાની આદત રાખવી પડશે.

આ એડ્રેસ લખઈ રાખજો તમારી ડાયરીમાં...

અને હા ! આ બધું આઈ-પેડ, ટેબ્લેટ ઉપર પણ તમે જોઈ શકશો ! અને તમારા સ્માર્ટ ફોન-મોબાઈલમાં પણ આ સાઈટ તમે ચોક્કસ નિહાળી શકશો !

એકવાર જૂઓ અને તમારા મિત્ર વર્તુળમાં આની જાણ કરો. વેબસાઈટ જોયા પછી તમારા ઉપયોગી સૂચનો, સુઝાવો અમને મેઈલ કરો. પેઢીની આ વેબસાઈટ ધીમે-ધીમે સમૃદ્ધ બનતી જશે.

યાદ રાખો એક સાઈટનું નામ ! (www.anadjikalyanji.com)

શિલ્પ શિબિરનું આયોજન

જિનમંદિર નિર્માણ અંગે સમગ્ર ભારતભરના શ્વેતાંબર મૂર્તિપૂજક સંઘો માટે દર્શક શિલ્પ શિબિરનું આયોજન જૈન વિશા ઓશવાળ ક્લબ ખાતે શેઠ શ્રી આણંદજી કલ્યાણજી પેઢી, અમદાવાદ શેઠશ્રી જીવણદાસ ગોડીદાસ શંખેશ્વર પાર્શ્વનાથ પેઢી - શંખેશ્વર તીર્થ તથા શ્રી સમસ્ત મુંબઈ શ્વેતાંબર જૈન સંઘ-મુંબઈના સંયુક્ત ઉપક્રમે જૈન વિશા ઓશવાળ ક્લબ અમદાવાદ ખાતે તા. ૨૭/૨૮ સપ્ટેમ્બર-૨૦૧૪ના રોજ આયોજિત કરવામાં આવી હતી. ૨૦૦ થી વધારે સંઘના અગ્રણીઓ તથા પ્રતિનિધિઓ આ શિબિરમાં જોડાયા હતા. જેમાં જૈન સંઘના વિવિધ ક્ષેત્રના અનેક અગ્રણીઓ પણ ઉપસ્થિત રહ્યા હતા. આ સમગ્ર શિબિરને પૂજ્ય આચાર્ય ભગવંત શ્રી જગચંદ્ર સૂરીશ્વરજી મહારાજ સાહેબ, આચાર્ય ભગવંત શ્રી જયસુંદરસૂરીશ્વરજી મહારાજ સાહેબ, પૂજ્ય પંન્યાસશ્રી મહાબોધિવિજયજી મહારાજ સાહેબ તથા પૂજ્ય મુનિશ્રી સૌમ્યરત્નવિજયજી મહારાજ સાહેબ વગેરે પૂજ્ય ગુરુભગવંતોએ જિનમંદિર નિર્માણ અંગે સુવ્યવસ્થિત માર્ગદર્શન આપ્યું હતું. શિબિરમાં પધારેલ અગ્રણી મહાનુભાવો શ્રી કુમારપાળભાઈ વી. શાહ (સંઘ રત્ન), શેઠશ્રી સંવેગભાઈ (પ્રમુખશ્રી, શેઠ આણંદજી કલ્યાણજી પેઢી), શેઠશ્રી શ્રેયકભાઈ (પ્રમુખ, શ્રી શંખેશ્વરતીર્થ પેઢી), શેઠ શ્રી શ્રીપાલભાઈ (ટ્રસ્ટી શ્રી શેઠ આણંદજી કલ્યાણજી પેઢી), શેઠશ્રી કલ્પેશભાઈ વી. શાહ (સાધર્મિકવત્સલ), સુપ્રસિદ્ધ કટારલેખક પદ્મશ્રી કુમારપાળભાઈ દેસાઈ, શેઠશ્રી હસમુખભાઈ શાહ (પ્રમુખશ્રી ગોવાલિયા ટેંક), શેઠશ્રી પરેશભાઈ (પ્રમુખ નંદપ્રભા, પાલીતાણા) શેઠશ્રી પ્રકાશભાઈ સંઘવી (સિરોડીવાલા) શ્રી પ્રકાશભાઈ વસા, શ્રી અતુલભાઈ શાહ,

ગિરીશભાઈ (સમસ્ત મહાજન) તથા ડો. થોમસભાઈ પરમાર (સુપ્રસિદ્ધ સ્થાપત્ય નિષ્ણાત) વગેરેએ પોતાના પ્રવચનોમાં જિનમંદિર નિર્માણ અંગેના વિવિધ પાસાઓની છણાવટ કરી હતી.

આ શિબિરમાં શિલ્પ વિદ્યામંદિરની રચના કરવામાં આવી હતી. જેમાં શિલ્પ સ્થાપત્યના ૧૫૦ થી વધુ પ્રાચીન અર્વાચીન ગ્રંથો દર્શનાર્થે રાખવામાં આવ્યા હતા.

જિન મંદિર નિર્માણ અંગે શાસ્ત્રીય, પારંપરિક તથા આધુનિક પદ્ધતિઓની સમીક્ષા કરીને સંપૂર્ણપણે માર્ગદર્શન આપતા શાસ્ત્રીય શિલ્પ ગ્રંથો, જૈન શિલ્પ વિધાન (ભાગ ૧-૨) તથા જિનાલય નિર્માણ માર્ગદર્શિકાનું પ્રકાશન વિમોચન કરવામાં આવ્યું હતું. માર્ગદર્શિકા પુસ્તિકા હિન્દી ભાષામાં પણ તૈયાર કરવામાં આવી હતી. આ માર્ગદર્શિકામાં મંદિર નિર્માણના ૧૫ તબક્કા અને ૫૦૦ થી અધિક પેટા મુદ્દાઓ દ્વારા તેમાં માર્ગદર્શન અપાયેલ છે.

શિલ્પ શિબિરના ૫ સત્ર અને કુલ ૧૫ કલાકો તથા પ્રશ્નોત્તરી, પાવરપોઈન્ટ પ્રેઝન્ટેશન વગેરે દ્વારા ઉપસ્થિત જિજ્ઞાસુજનોને જિનાલય નિર્માણ સંબંધી તમામ પાસાઓની સંપૂર્ણ સમજણ આપવામાં આવી હતી.

આ સમગ્ર શિલ્પ શિબિરની કલ્પના, આયોજન અને એના અંગેનું તમામ સાહિત્યનું સંકલન, આ બધામાં પૂજ્ય મુનિ શ્રી સૌમ્યરત્ન વિજયજીની અથાગ મહેનત, સૂક્ષ્મ-ઝીણવટ ભરી સંશોધક દ્રષ્ટિનો મોટો ફાળો રહ્યો છે. જિનમંદિર નિર્માણ અંગેની આટલી વિશદ સમજણ આપતી શિબિરની સફળતાનો શ્રેય મુનિશ્રીની જ્ઞાન સાધનાને આભારી છે.

તીર્થોના સમાચાર

(જુલાઈ-૨૦૧૪ થી નવેમ્બર-૨૦૧૪ સુધી)

શાશ્વત ગિરિરાજ શત્રુંજય મહાતીર્થ : શાશ્વત ગિરિરાજ શત્રુંજય મહાતીર્થની છત્રછાયામાં પાલીતાણા ખાતે ચાલુ વરસે (વિ.સં. ૨૦૭૦ / ઈ.સ્વ. ૨૦૧૪) નીચે પ્રમાણે પૂજ્ય ગુરુભગવંતોના ચાતુર્માસનો લાભ મળ્યો હતો.

પૂ. ગચ્છાધિપતિશ્રી - ૩, પૂ. આચાર્ય ભગવંતશ્રી - ૧૪

પૂ. ઉપાધ્યાયશ્રી - ૧, પૂ. પન્યાસપ્રવાસશ્રી - ૬

પૂ. ગણીવર્યશ્રી - ૩

તથા અન્ય પૂ. સાધુ ભગવંતો-૮૩, પૂ. સાધ્વીજી ભગવંતો-૬૨૮, કુલ - ૭૪૯ પૂજ્ય શ્રમણ-શ્રમણી ભગવંતોની નિશ્રામાં ભારતભરથી પધારેલ જૈન સંઘના ભાઈ-બહેનો ઉપરાંત સ્થાનિક ભાઈ-બહેનોએ પણ સેંકડોની સંખ્યામાં આરાધના-ઉપાસના કરવાનો લાભ લીધો હતો. મુનિ ભગવંતોમાં એક જગ્યાએ સહુથી વધારે સંખ્યા સાચોરી ભુવન ખાતે પૂજ્ય આચાર્યભગવંત શ્રી હેમચંદ્રસૂરીશ્વરજી મહારાજની નિશ્રામાં (૨૨ શ્રમણ ભગવંતો) હતા. જ્યારે સાધ્વીજી મહારાજની સહુથી વધારે સંખ્યા ગિરિવિહાર ખાતે ચાતુર્માસ બિરાજમાન પૂ. સાધ્વીજી મંજુલાશ્રીજીની નિશ્રામાં (૪૬ સાધ્વીજી મ.) હતા.

ગિરનારજી તીર્થ : ૨૨માં તીર્થકર અરિષ્ટનેમિ-નેમનાથ ભગવાનના દીક્ષા-કેવળજ્ઞાન તથા નિર્વાણ કલ્યાણકથી પાવન તીર્થ ઉજ્જયંતગિરિ-ગિરનાર તીર્થની યાત્રા માટે જુલાઈથી ઓક્ટોબર-૨૦૧૪ દરમ્યાન ૨૨ હજારથી વધારે યાત્રિક ભાઈ બહેનો પધાર્યા હતા. વાહનો દ્વારા આવેલા સંઘોની સંખ્યા ૪૯ હતી.

તારંગા તીર્થ : વિ.સં. ૨૧૧, ઈસ્વી. ૧૧૬૫ ગુર્જરેશ્વર કુમારપાળ મહારાજ દ્વારા નિર્મિત તથા વિ.સં. ૧૪૭૯ ઈસ્વીસન્ ૧૪૨૩માં ઈડરના ગોવિંદ શ્રેષ્ઠિ દ્વારા પુનઃપ્રતિષ્ઠિત શ્રી તારણદુર્ગાલંકાર દ્વિતીય તીર્થકર અજિતનાથ ભગવાનના ઉત્તુંગ-ગગનચુંબી જિનાલયના દર્શન-વંદન-પૂજન માટે ૩૫ હજારથી વધારે યાત્રિક ભાઈ-બહેનો અહીં પધાર્યા હતા. નાના-મોટા ૧૦ જેટલા સંઘો વાહનો દ્વારા યાત્રાર્થે પધાર્યા હતા.

રાણકપુર તીર્થ : રાજસ્થાનની રણિયામણી ધરતીના આભૂષણરૂપ રાણકપુર તીર્થ ખાતે ધનાશાહ પોરવાડે બંધાવેલા નલિનિગુલ્મ વિમાનની પ્રતિકૃતિ જેવા ત્રૈલોક્ય દીપક શ્રી ઋષભજિન ચતુર્મુખ પ્રસાદના દર્શનાર્થે બે લાખ પંચાશી હજાર જેટલા દર્શનાર્થીઓ પધાર્યા હતા. જેમાં ૧૬ હજારથી વધારે વિદેશી મહાનુભાવો હતા. બસો દ્વારા તીર્થયાત્રાએ આવનારા સંઘોની સંખ્યા અઢાર હતી.

મક્સીજી તીર્થ : મધ્યપ્રદેશમાં શાજાપુર જિલ્લામાં આવેલ શ્રી મક્સીજી તીર્થમાં બિરાજમાન મહાપ્રભાવી શ્રી મક્સી પાર્શ્વનાથના દર્શન-વંદન-પૂજન દ્વારા યાત્રાર્થે પધારેલ મહાનુભાવોની સંખ્યા ૧,૨૦૦ જેટલી હતી. ૧૧ જેટલા સંઘો બસ દ્વારા યાત્રાર્થે પધાર્યા હતા.

શેરીસા તીર્થ ખાતે : ૧,૫૨૦ જેટલા ભાઈ-બહેનો તીર્થયાત્રા કરવા પધાર્યા હતા.

કુંભારિયા તીર્થ ખાતે : શ્રી યાદવકુળ શણગાર નેમિનાથ ભગવંત વગેરેના જિનાલયોના દર્શન-વંદન-પૂજન કરીને તીર્થ યાત્રા કરવા માટે ૧,૨૪૪ જેટલા યાત્રિક ભાઈ-બહેનો પધાર્યા હતા. વાહનો દ્વારા ૫ સંઘો યાત્રાર્થે પધાર્યા હતા. જેમાં ૬૦૦ જેટલા ભાઈ-બહેનોએ યાત્રાનો લાભ લીધો હતો.

દાદા પરિવારવાળા શ્રી શાંતિલાલ વીરવાડિયા તરફથી ૨/૮/૨૦૧૪ના રોજ શ્રાવણ સુદ-૬ના રોજ તીર્થમાં આવેલ ૫ દેરાસરોમાં બિરાજમાન પ્રતિમાઓના ૧૮ અભિષેક ભક્તિભાવ પૂર્વક કરવામાં આવ્યા હતા.

છાપરીયાળી પાંજરાપોળ : શત્રુંજય ગિરિરાજ-પાલીતાણાથી ૪૦ કિ.મી. દૂર જેસર ખાતે ઈ.સન્ ૧૮૫૨ એટલે કે ૧૬૦ વર્ષથી ચાલી રહેલી છાપરીયાળી પાંજરાપોળ ખાતે હાલમાં કુલે ૨૪૫૦ જેટલા પશુઓ છે.

જૂન-૨૦૧૪થી ઓક્ટોબર ૨૦૧૪ દરમ્યાન રૂ. ૭૨ લાખથી વધારે રૂપિયા પાંજરાપોળમાં ખર્ચાયા છે જ્યારે જ્યારે ૨૪ લાખ રૂપિયા જેવી રકમના દાન પાંજરાપોળને પ્રાપ્ત થયા છે. હાલમાં અહીં પશુઓ માટે નવા બનાવેલા શેડ ઉપર છાપરા બનાવવાનું કાર્ય ચાલે છે.

सोमतिलकसूरि - कृतः शत्रुंजय-यात्रा-वृत्तांतः

- आचार्य श्री पद्मसूरिजी म.सा.

परिचय

अनुमानथी सोळमां सैकामां लखायेलां एक प्रचलित 'सिन्दूरप्रकर' नामना ग्रन्थमांथी पूर्ण थया पछी दोढ पानामां एक अन्य वृत्तांत प्राप्त थयो छे. चौदमा सैकाना छेळ्ण चरणमां सोमतिलकसूरि शत्रुंजय तीर्थनी यात्रा करवा गया त्यारे त्यां केटलां जिनबिंबोने तेमणे वंदन करी हती तेनुं आमां वर्णन छे.

आना द्वारा ते वर्षोमां शत्रुंजय उपर केटलां जिनमदिर हता, ते ते मंदिरमां केटली प्रतिमाओ हती, ते ते मंदिरनां नाम शां हतां, ते ऐतिहासिक माहिती आपणने मळे छे.

आजे तो आमामुं घणुं ओछुं जळवायुं छे. वळी ए पण जाणवा मळे छे के अन्य जैन तीर्थस्थानोनुं त्यांज एक साथे स्मरण थई शके ते हेतुथी मोढेराविहार, शंखेश्वरविहार, साचोरविहार, समळीविहार, सेरीसावतार, कुंडावतार, नंदीश्वरावतार, स्तंभनकावतार, गिरनारावतार-एवा जिनालयो पण त्यां ते वखते हता. परंतु ते वखतना मंदिरोमांथी हाल मात्र नमि-विनमि सेवक सहित युगादिदेवनी प्रतिमा छे. बाकी घणा फेरफार थई गया छे. चिल्लतलावल्लिनो आ यात्रावृत्तांतमां जे उल्लेख छे, ते उपरथी लागे छे के त्यारे ते उपरना कोटनी साव नजीक हशे. आजे तो ए चिल्लणतलावडी उपरना गढथी खास्सी दूर छे.

प्रतिमाओनी कुल संख्या अत्यारे घणी वधी छे. शत्रुंजयनी वर्तमान जेनालयनी संख्या अने वर्तमान जिनबिंबनी संख्याओ ऐतिहासिक द्रष्टिए अभ्यास करवा माटे आथी आपणने एक उपयोगी साधन मळे छे.

एकदा श्रीतपागच्छाधिराज श्री सोमतिलकसूरयो महता श्रीसंघेन समं श्री शत्रुंजये जिनान् वंदितु ययुः तत्रैवत १३९१ वर्षे (दे) वास्तै (?) वीदिता मुख्यप्रासादे गर्भगृहे पुंडरीकप्रतिमाद्वयं ५६ जिनानन्यांश्च वंदंते स्म । ततस्त्रिद्वार प्रासादे ४९२ जिनान् वंदंते स्म । ततो मोढंरक शंखेश्वर सत्यपुर-समलिकाविहारेषु १००८ त्रिद्वारप्रासादबलानकं यावत् ततः समरसिंहवसहिकायां

३३ जिनान् वंदंते स्म । ततः कोडाकोडि प्रासादे २९१ जिनान् वंदंते स्म । ततः श्रीवीरप्रासादे ६८ जिनान् वंदंते स्म । ततो देवकुलिकायां कुंतियुता पंचपांडवप्रतिमा वंदंते स्म । ततो मध्ये १५ जिनान् वंदंते स्म । ततोष्टापदावतारे ३८६ जिनान् वंदंते स्म । ततः खोखावसहिकायां १५ प्रतिमा वंदंते स्म । ततो राजादनीतले सेरीसावतारे कुंडावतारे गृहिकाखत्रकस्तंभद्वारेषु च १४२३ जिनान् वंदंते स्म । जिनभवनद्वारद्वहिस्तोरणशिखरे देवगृहिकायुगे २९ जिनान् वंदंते स्म । प्रासाद-संमुखसु देवगृहिकासु ४० प्रतिमा वंदंते स्म । ततः पश्चिममंडपसहित - नंदीश्वरावतारे १९४ जिनान् वंदंते स्म । ततः पश्चिममंडपसहित - नंदीश्वरावतारे १९४ जिनान् वंदंते स्म । वस्तुपालमंत्रि भगिनीसप्तकारितसप्तदेव-कुलिकासु ४२ जिनान् वंदंते स्म । ततः स्तंभवनकावतारे इंद्रमंडपे च २४८ जिनान् वंदंते स्म । ततो वस्तुपालमंत्रिकारिगिरिनारावतारे १६ जिनान् परजिनांश्च वंदंते स्म । ततः खरतरवसहिकायां १०५४ जिनान् वंदंते स्म । ततः स्वर्गारोहण-प्रासादे नमिबिनमिसेवकसहित श्रीयुगादिजिनप्रतिमायुतान् १६ जिनान् वंदंते स्म । ततोऽजितनाथविहारे अनुपमसरसमीरस्थदेवगृहिकायुगे श्रेयांसजिनभवने च ९१ जिनान् वंदंते स्म । ततश्चिल्लतलावल्लिसमीपस्थदेवगृहे ६ प्रतिमा वंदंते स्म । श्री नेमिनाथभवने २८ जिनान् वंदंते स्म ।

ततः श्री वीरभवने ३६ जिनान् वंदंते स्म । ततः कपर्दयक्षभवने ७१ जिनान् वंदंते स्म । तत्रासन्नदेवगृहिका युगे १८ जिनान् वंदंते स्म । ततो मणूआविहारे २९ जिनान् वंदंते स्म । छिंपावसहिकायां १३ जिनान् वंदंते स्म । ततो मरुदेवी मातरं ११ जिनांश्च वंदंते स्म । श्री शांतिनाथप्रासादे २४ जिन वंदंते स्म । चिल्लतलावल्लीसमीपे अलक्षदेवकुलिकायां अजितनाथभवने जीरापल्ली-पार्श्वभवने च १४ जिनान् वंदंते स्म । एवमन्यानपि लघुजिनान् बहून् वंदंते स्म । सर्वाकेन ५८४ जिनान् अन्यानपि बहूनि वंदंते स्म श्रीसोमतिलकसूरयः । एवं जिना-यानि बिम्बानि भवंति बभूवुर्भविष्यंति तानि अहं श्री सोमतिलकसूरिवंदितान् बिम्बानि वंदे भावेन ॥

इति श्रीशत्रुंजयमहातीर्थ श्री सोमतिलसूरि वंदितबिम्बसंख्या संक्षेपात् कृता मया ॥

શ્રી શત્રુંજય મહાતીર્થ ઉપર

વિ.સં. ૧૩૯૧માં સોમતિલકસૂરિની વંદના પ્રમાણે પ્રતિમાજીની સંખ્યા

જિન પ્રાસાદના નામ	પ્રતિમાજી સંખ્યા
મુખ્ય પ્રાસાદ	૫૬
ત્રિદ્વાર પ્રાસાદ	૪૯૨
મોઢેરક, શંખેશ્વર, સત્યપુર, સમલિકાવિહાર	૧૦૦૮
ત્રિદ્વાર પ્રાસાદ / સમરસિહવસહી (વસહિકા)	૩૩
કોડાકોડી પ્રાસાદ	૨૯૧
વીરપ્રાસાદ	૬૮
દેવકુલિકા, કુંતિયુક્ત ૫ પાંડવપ્રતિમા	૧ + ૧૫
અષ્ટાપદાવતાર	૩૮૬
ખોખાવસહીકા	૯૫
રાયણવૃક્ષ તળે સેરીસાવતાર, કુંડાવતાર, સ્તંભદ્વાર	૧૪૨૩
હસ્તિતોરણશિખરમાં દેવગૃહિકા	૨૯
પ્રાસાદ સન્મુખ દેવગૃહિકા	૪૦
નંદીશ્વરાવતાર પ્રાસાદ	૧૯૪
વસ્તુપાલની ૭ બહેનો દ્વારા નિર્મિત ૭ દેવકુલિકા	૪૨
ઈંદ્રમંડપમાં સ્તંભનકાવતાર	૨૪૮
ગિરનારાવતાર (વસ્તુપાલ કારિત)	૧૬
ખરતરવસહી	૧૦૫૪
સ્વર્ગારોહણ પ્રાસાદ/નમિવિનમિયુક્ત યુગાદિજિન દેવકુલિકા	૧૬
અજિતનાથ વિહાર, શ્રેયાંસજિન ભવન, (અનુપમસરોવર તીરે ૨ દેવકુલિકા)	૯૧
ચિલ્લતલાવલ્લી સમીપના દેવગૃહમાં	૬
નેમિનાથ ભવનમાં	૨૮
વીર ભવન	૩૬
કર્પાદિયક્ષ ભવન	૭૧
દેવગૃહિકામાં	૧૮
મણુઆ વિહાર	૨૯
છિંપાવસહી	૧૩
મરુદેવીમાતા દેવકુલિકા	૧૧
શાંતિનાથ પ્રાસાદ (ચિલ્લતલાવલ્લી સમીપની દેવકુલિકા)	૨૪
અજિતનાથ ભવન, જીરાપલ્લી પાર્શ્વ ભવન	૧૪
અન્ય	૫૮૪
કુલ પ્રતિમાજી	૬૪૩૨

પાલીતાણા સ્થિત દેરાસરના મૂળનાયક ભગવાન

ધર્મશાળાઓ તથા ભોજનશાળાઓ

પાલીતાણા તીર્થમાં સ્વતંત્ર તથા ધર્મશાળાઓના પરિસરમાં 68 જેટલા નાના મોટા જૈન દેરાસરો છે. કેટલીક ધર્મશાળાઓમાં ઉપાશ્રયની સગવડતા પણ છે. સ્વતંત્ર ઉપાશ્રયો પણ સારી સંખ્યામાં છે.

અહીંની ભૂમિ ઉપર 125થી વધારે નાની મોટી જૈન ધર્મશાળાઓ છે. કેટલીક તો આધુનિક સગવડતા સંપન્ન વાતાનુકૂલિત તથા લિક્કટની સગવડતા સાથેની છે. આ ધર્મશાળાઓ જૈન નિયમોના પાલન કરનાર યાત્રિક ભાઈબહેનોને ઉતરવાની-રહેવાની સગવડતા પૂરી પાડે છે. દરેક ધર્મશાળાના નિયમો નકરા વગેરે અલગ અલગ હોય છે.

યાત્રિક ભાઈબહેનોની સગવડતા માટે પાલીતાણામાં લગભગ 50 જેટલી જૈન ભોજનશાળાઓ કાર્યરત છે. નિશ્ચિત દરથી આ ભોજનશાળામાં સારી ગુણવત્તાવાળું જૈન ભોજન પીરસવામાં આવે છે. ઘણી ભોજનશાળામાં એકાસણા-બેસણા-આયંબિલની તપશ્ચર્યા કરનારાઓ માટે વિશેષ સગવડતા હોય છે. ઉકાળેલું પાણી પણ બધા માટે રાખવામાં આવે છે. કેટલીક ભોજનશાળામાં સરવારના ચા પાણીની નાસ્તાની (નવકારશી) વિશેષ સગવડતા હોય છે.

પાલીતાણા S.T.D. કોડ (02848)

ધર્મશાળાનું નામ	દેરા સર	મૂળનાયકનું નામ	ભોજન શાળા	ટેલીફોન નંબર
પાંચ બંગલા (શેઠ આ.ક.)	-	-	-	252476
108 જૈન તીર્થ દર્શન	✓	શ્રી 108 પાર્શ્વનાથ ભગવાન	-	252492 / 242797
હરિવિહાર જૈન ધર્મશાળા	✓		✓	252653

ધર્મશાળાનું નામ	દેરા સર	મૂળનાયકનું નામ	ભોજન શાળા	ટેલીફોન નંબર
આગમ મંદિર	✓	શ્રી ચૌમુખજી	✓	252195
સૌધર્મ નિવાસ જૈનધર્મશાળા	✓	શ્રી નાકોડા પાર્શ્વનાથ	✓	252333
અંકીબાઈ ચેરીટેબલ ટ્રસ્ટ	✓	શ્રી મુનિસુવ્રતસ્વામી	-	252603
સોના-રૂપા જૈનધર્મશાળા	-	-	-	252376
અમરતીર્થ આરાધના ભવન	✓	-	-	242407
સૂર્યકમલ જૈન ધર્મશાળા	-	-	-	242349
આનંદ ભુવન જૈનધર્મશાળા	-	-	-	252562
સુરાણીભુવન જૈનધર્મશાળા	-	-	-	252631
આયંબીલભુવન જૈનધર્મશાળા	-	-	-	252830
સીમંધરસ્વામી જૈનધર્મશાળા	✓	શ્રી સીમંધરસ્વામી ભગવાન	-	243018
ઓસવાલ યાત્રિક ભુવન	✓	શ્રી આદિનાથ ભગવાન	✓	252240 / 251001
સિદ્ધાયલ જૈન યાત્રિક ભુવન	-		✓	
ઓમશાંતિ ધર્મશાળા	-		✓	294121
સાબરમતી જૈન યાત્રિકભુવન	✓	શ્રી મહાવીરસ્વામી	✓	252709
સાદડી ભુવન	✓	શ્રી આદિનાથ ભગવાન	✓	252368 / 242259
સિદ્ધક્ષેત્ર જૈન શ્રાવિકાશ્રમ	✓	શ્રી આદિનાથ ભગવાન	-	252196
મંડાર ભુવન (ગિરિ. સોસા.)	-		✓	252561
શેત્રુંજય વિહાર જૈનધર્મશાળા	-		-	242129
ગજેન્દ્ર જૈન ભુવન	-		-	252746
નવલ સંદેશ	-		-	243068

ધર્મશાળાનું નામ	દેરા સર	મૂળનાયકનું નામ	ભોજન શાળા	ટેલીફોન નંબર
ઘંટાકર્ણ મહાવીર જૈન ટ્રસ્ટ	✓		-	252234 / 252413
ગિરિવિહાર	✓	શ્રી આદિનાથ ભગવાન	-	252258
ગિરિરાજ જ્ઞાનમંદિર ટ્રસ્ટ	✓		✓	253230
ઘનસુખવિહાર જૈન ધર્મશાળા	-		-	
પુરબાઈ જૈન ધર્મશાળા	✓		-	252145
પંજાબી જૈન ધર્મશાળા	✓	શ્રી વાસુપૂજ્યસ્વામી ભગવાન	-	252141
મુક્તિનિલય ધર્મશાળા	-		-	252165
દાદાવાડી રાજેન્દ્રવિહાર	✓	શ્રી આદિનાથ ભગવાન	✓	252248
દિગંબર જૈન ધર્મશાળા	-		-	252547
દિપાવલી જૈન દર્શન ટ્રસ્ટ	-		-	242341
લૂણાવા મંગલ ભુવન	✓	શ્રી આદિનાથ ભગવાન	✓	252316
કે.એન. શાહ ચેરીટેબલ ટ્રસ્ટ	-		-	24089
નરશી નાથા જૈન ધર્મશાળા	✓	શ્રી ચંદ્રપ્રભુસ્વામી ભગવાન	✓	252186
નંદાભુવન	✓	શ્રી સહસ્રરૂપાપાર્શ્વનાથ	✓	252356 / 252385
જેતાવાડા ધર્મશાળા	✓	શ્રી આદિનાથ ભગવાન	✓	243067
વિદ્યાવિહાર બાલીભુવન	✓	શ્રી સંભવનાથ ભગવાન	-	252498
ધાનેરા ભુવન	✓	શ્રી પાર્શ્વનાથ ભગવાન	✓	242174
પિંડવાડા ભવન (પ્રેમ વિહાર)	-		-	252930
તખતગઢ મંગલ ભુવન	✓	શ્રી આદિનાથ ભગવાન	-	252167
ડીસાવાળી જૈન ધર્મશાળા	-		-	252569
મગનભાઈ મૂળચંદ	-		-	252276
વાવ પંથક	✓	શ્રી અજીતનાથ ભગવાન	✓	253253

ધર્મશાળાનું નામ	દેરા સર	મૂળનાયકનું નામ	ભોજન શાળા	ટેલીફોન નંબર
લાવણ્ય વિહાર	-		-	252578
ચાંદ ભુવન	-		-	24137
બ્રહ્મચારી આશ્રમ	✓		-	242248
વર્ધમાન જૈન મંદિર	✓	શ્રી સીમંધરસ્વામી ભગવાન	-	253898
યશોવિજયજીજૈનઆરાધનાટ્રસ્ટ	✓	શ્રી સંકટહરપાર્શ્વનાથ ભગવાન	-	242433
નિત્યચંદ્ર દર્શન	✓	શ્રી આદિનાથ ભગવાન	✓	252181
શત્રુંજય દર્શન	✓	શ્રી શ્રેયાંસનાથ ભગવાન	✓	252512
યતીન્દ્ર ભુવન	✓	શ્રી સુમતીનાથ ભગવાન	-	252237
વર્ધમાન મહાવીર જૈન રીલીજીયસ	✓		✓	242275
જંબૂદ્વીપ	✓	શ્રી મહાવીરસ્વામી ભગવાન	✓	242022 / 252307
ભેરૂવિહાર	✓		✓	242984 / 252784
પુશાલભુવન જૈન ધર્મશાળા	-		-	252873
ખીમઈબાઈ ચેરીટેબલ ટ્રસ્ટ	✓	શ્રી શીતલનાથ ભગવાન	✓	253237 / 242573
ખિવાન્દીભુવન ધર્મશાળા	✓	શ્રી આદીશ્વર ભગવાન	✓	252810
ઉમાજી ભવન ધર્મશાળા	-		-	252625
કુંડુબાઈ જૈનધર્મશાળા(ધર્મશાંતિ)	✓		-	252598
કોટવાળી જૈન ધર્મશાળા	-		-	252662
કેશરીયાજી જૈન ધર્મશાળા	✓	શ્રી આદીશ્વર ભગવાન	✓	252213
કેશવજી નાયક ચેરીટી ટ્રસ્ટ	✓		✓	24257 / 252647
કનકબેનનું રસોડું	-		-	242578

ધર્મશાળાનું નામ	દેરા સર	મૂળનાયકનું નામ	ભોજન શાળા	ટેલીફોન નંબર
કચ્છી વિશા ઓશવાલ ભવન	✓	શ્રી આદીશ્વર ભગવાન	✓	252137
બનાસકાંઠા જૈન ધર્મશાળા	-		✓	252395
એસ.પી. શાહ જૈન ધર્મશાળા	-		-	242190
પ્રભવહેમ ગિરિવિહાર	✓		-	251003
પ્રભાગિરિ ભવન	✓	શ્રી મુનિસુવ્રતસ્વામી	-	251213 / 243020
પરમાર ભવન	-		-	252899
કનકરતન વિહાર	-		-	251046 / 252869
પાલનપુર યાત્રિક ભુવન	-		✓	242666
હાડેચાનગર જૈન ધર્મશાળા	-		✓	242591 / 242590
હિંમતનગર જૈન ધર્મશાળા	✓	શ્રી શાંતિનાથ ભગવાન	-	252549
હીરા શાંતા જૈન યાત્રિક ગૃહ	✓	શ્રી મહાવીરસ્વામી ભગવાન	✓	253256
સાંડેરાવ જૈન ધર્મશાળા	✓	શ્રી સહસ્રરૂપાપાર્શ્વનાથ ભગવાન	✓	252344
ખીમત યાત્રિક ભવન	✓	શ્રી પાર્શ્વનાથ ભગવાન	-	242957 / 242108
ખેતલાવીર જૈન ધર્મશાળા	-		✓	252484
કે.પી. સંઘવી ધર્મશાળા	-		✓	252493
પાદરલી ભવન	✓	શ્રી કલ્યાણ પાર્શ્વનાથ ભગવાન	✓	252486
ભક્તિ વિહાર	-		✓	252515
વિશાલ જૈન મ્યુઝીયમ	✓	શ્રી આદીનાથ ભગવાન	-	252832
વીસા નીમા ભુવન	-		-	252279
મહારાષ્ટ્ર ભુવન	✓	શ્રી આદીશ્વર ભગવાન	✓	252193

ધર્મશાળાનું નામ	દેરા સર	મૂળનાયકનું નામ	ભોજન શાળા	ટેલીફોન નંબર
બેંગ્લોર ભુવન	✓	શ્રી ચંદ્રપ્રભુ સ્વામી	-	252389
પન્ના-રૂપા	-		-	252391
ચંદ્ર-દીપક જૈન ધર્મશાળા	-		✓	252235
મોક્ષધામ સિદ્ધશીલા	-		-	243027 / 243214
બાબુસાહેબ જૈન દેરાસર	✓	શ્રી આદીશ્વર ભગવાન	-	242973
જીવન નિવાસ	-		-	252197
રણશી દેવરાજ	-		-	252211
બાબુ પન્નાલાલ	-		-	252977
પ્રકાશ ભુવન	-		-	252348
ધનાપુરા ધર્મશાળા	-		-	252209
રાજકોટવાળી ધર્મશાળા	-		-	253178
સાંચોરી ભવન	✓	શ્રી આદીશ્વર ભગવાન	-	242276 / 242344
ઢઢા ભુવન	-		-	252453
વાપીવાલા કાશી કેશર	-		-	2522293
આનંદભુવન (અન્નક્ષેત્ર)	-		-	242964
દેવગિરિ આરાધના	-		-	243083
ભિનમાલ ધામ	-		✓	243058
૧૦૮ મંત્રેશ્વર પાર્શ્વધામ	-		-	243367
મોતીસુખીયા ધર્મશાળા	✓	શ્રી આદીશ્વર ભગવાન	✓	252177
કૈલાસસ્મૃતિ ધર્મશાળા	-		-	252799
૨૭ એકડા જૈન યાત્રિક ભવન	✓	શ્રી આદિનાથ ભગવાન	-	253399

ધર્મશાળાનું નામ	દેરા સર	મૂળનાયકનું નામ	ભોજન શાળા	ટેલીફોન નંબર
નંદપ્રભા	✓	શ્રી મહાવીર સ્વામી	-	253876 / 243287
ભાઈ-બહેન ધર્મશાળા	✓	શ્રી પાર્શ્વનાથ ભગવાન	✓	212111
મેવાડ ધર્મશાળા	✓		✓	243433
સંભવ લબ્ધિધામ	✓	શ્રી સંભવનાથ ભગવાન	-	243441
બી.એસ. સંઘવી	-		✓	242166
ચેન્નાઈ ધર્મશાળા	-		✓	242319 / 242318
થરાદ ધર્મશાળા	✓	શ્રી મહાવીરસ્વામી	✓	252854
મોહનબાગ ધર્મશાળા	-		✓	251569
આઘોઈ જૈન ધર્મશાળા	✓	શ્રી વાસુપૂજ્ય સ્વામી	✓	251578
મહુડી ધર્મશાળા	-		✓	252178
અદાણી ભવન	-		✓	242237
રત્નત્રયી ધર્મશાળા(જાલાવાડ)	✓	શ્રી ૧૦૨ પ્રતિમાજી	✓	243396
માણીભદ્ર ભાતા ઘર મંદિર	✓	શ્રી માણીભદ્રવીર	-	243199
કલ્યાણ સૌભાગ્ય(જાલોરભવન)	✓	શ્રી મુનિસુવ્રતસ્વામી ભગવાન	✓	212433
બોથરા(કમલમંદિર) ધર્મશાળા	✓	શ્રી સીમંધરસ્વામી ભગવાન	✓	251042
હિંમતવિહાર ધર્મશાળા	✓	શ્રી શાંતિનાથ ભગવાન	✓	252549
કસ્તુરધામ (નિલય વિહાર)	✓	શ્રી આદિનાથ ભગવાન	✓	242231
ત્રિલોકદર્શન	-		-	242999
કચ્છીભવન	✓	શ્રી આદીશ્વર ભગવાન	✓	252145
દક્ષાવિહાર	-		✓	242388
શંખાકાર દેરાસર/ધર્મશાળા	✓		-	9427047537

તીર્થ વ્યવસ્થા, સલાહ-સૂચન, દાન, સહયોગ, જીવદયા, પાંજરાપોળ
જીર્ણોદ્ધાર વગેરે પ્રવૃત્તિઓ માટે પેટીના સંપર્ક સૂત્રો :

શેઠ આણંદજી કલ્યાણજી પેઢી

શ્રેષ્ઠી લાલભાઈ દલપતભાઈ ભવન, ૨૫, વસંતકુંજ,
નવા શારદામંદિર રોડ, પાલડી, અમદાવાદ-૩૮૦૦૦૭.

ફોન : ૨૬૬૪૪૫૦૨ - ૨૬૬૪૫૪૩૦

સમય : સવારે ૧૧ થી ૧-૩૦ અને ૨ થી ૩-૩૦ કલાક સુધી

(રવિવાર તથા રજાના દિવસો સિવાય)

Telefax : 079 - 2660 8244

E-mail : shree_sangh@yahoo.com

શેઠ આણંદજી કલ્યાણજી પેટી

પટણીની ખડકી, ઝવેરી ચેમ્બર્સની બાજુમાં,
ઝવેરીવાડ, અમદાવાદ-૩૮૦૦૦૧.

ફોન : ૦૭૯-૨૫૩૫૬૩૧૯

સમય : સવારે ૧૧ થી ૧-૩૦ અને ૨ થી ૩-૩૦ કલાક સુધી

(રવિવાર તથા રજાના દિવસો સિવાય)

શ્રી કપવનભાઈ હેમેન્દ્રભાઈ સંઘવી

વિશ્વત જેમ્સ ૭૦૧/૨-એ અમન ચેમ્બર્સ, સાતમે માળ,

૧૧૩ મામા પરમાનંદ માર્ગ,

ઓપેરા હાઉસ, મુંબઈ-૪૦૦ ૦૦૪.

ટેલિ નં. : ૩૨૯૬૧૮૭૦

સમય : બપોરે ૧૨ થી ૫ (રજાના દિવસો સિવાય)

શેઠ આણંદજી કલ્યાણજી પેટી

શ્રી રજનીશાંતિ માર્ગ, પાલીતાણા. પીન નં. ૩૬૪૨૭૦

ટેલિ. નં. : ૦૨૮૪૮-૨૫૨૧૪૮, ૨૫૩૬૫૬

ફેક્સ : ૦૨૮૪૮-૨૪૩૩૪૮

સમય : સવારે ૯ થી ૧૨-૩૦, બપોરે ૨-૩૦ થી ૭-૦૦

‘આનંદ કલ્યાણ’ ત્રૈમાસિક પત્ર સંબંધી

તમામ પત્રવ્યવહાર નીચેના સરનામે કરવો.

આનંદ કલ્યાણ (ત્રૈમાસિક પત્ર)

શ્રેષ્ઠી લાલભાઈ દલપતભાઈ ભવન, ૨૫, વસંતકુંજ,

નવા શારદામંદિર રોડ, પાલડી, અમદાવાદ-૩૮૦૦૦૭.

E-mail : anandkalyanmagazine@gmail.com

• અને છેલ્લે •

આપને જો આ અંક ગમે... તો શું ગમ્યું? કશુંક ના ગમે તો શું

ના ગમ્યું? એ અમને ખુલ્લા દિલે પણ મુલાયમ કલમે જણાવશો

તો અમને બહુ જ ગમશે! પત્રવ્યવહાર માટે

ઈ-મેઈલ વધારે ઈચ્છનીય અને આવકારદાયક રહેશે.

E-mail : anandkalyanmagazine@gmail.com

અમદાવાદ ખાતે આયોજીત શિલ્પ શિબિર (તા.૨૭/૨૮-સપ્ટે-૨૦૧૪) ના દ્રશ્યો



નિશ્રાદાતા પૂજ્ય આચાર્ય ભગવંતો



પેઢીના ટ્રસ્ટીઓના
હસ્તે જ્ઞાનદીપ પ્રજ્વલન



પેઢીના ટ્રસ્ટીઓ દ્વારા પૂજ્ય આચાર્ય
ભગવંતને ગ્રંથ સમર્પણ



શિલ્પ શિબિરમાં ઉપસ્થિત જિજ્ઞાસુ શ્રોતાઓ



શિબિરને સંબોધિત કરતા
શ્રીકુમારપાળભાઈ વી. શાહ



શિબિરને સંબોધિત કરતા પેઢીના
પ્રમુખ શ્રી સંવેગભાઈ લાલભાઈ



BOOK - POST

To,

आनंद कल्याण (त्रैमासिक पत्र)

**श्रेष्ठी लालभाई दलपतभाई भवन, २५, वसंतकुंज,
नया शारदामंदिर रोड, पालडी, अमदावाद - ३८०००७.**

E-mail : anandkalyanmagazine@gmail.com